

# Cahier des Charges du MOOC eLene4Life

Ce document vous est proposé par Deborah Arnold et Pascal Corbel, Université Paris-Saclay, et AUNEGe, l'Université Numérique en Économie Gestion.

## Table des matières

<b>Introduction</b> .....	<b>2</b>
<b>Cahier des Charges : MOOC eLene4Life</b> .....	<b>3</b>
<b>Contexte</b> .....	<b>3</b>
Positionnement stratégique du projet .....	3
La réponse aux besoins .....	3
Proposition de valeur .....	3
<b>Objectifs</b> .....	<b>4</b>
<b>Public cible</b> .....	<b>4</b>
<b>Périmètre</b> .....	<b>4</b>
Équipe projet .....	4
<b>Résultat du projet</b> .....	<b>5</b>
Structure du MOOC .....	5
Médias .....	5
Fonctionnalités .....	6
<b>Contraintes à respecter</b> .....	<b>6</b>
Charte graphique .....	6
Contraintes réglementaires .....	6
Processus et fréquence des sauvegardes .....	7
Processus et durée d'archivage .....	7
<b>Technologies nécessaires pour réaliser le projet</b> .....	<b>7</b>
Liste du matériel, des outils et logiciels utilisés .....	7
Hébergement .....	7
<b>Contrôle qualité</b> .....	<b>7</b>
<b>Documentation technique</b> .....	<b>8</b>

<b>Maintenance</b> .....	<b>8</b>
<b>Formation et accompagnement</b> .....	<b>8</b>
<b>Clauses juridiques</b> .....	<b>8</b>
Propriété intellectuelle .....	8
Pénalités éventuelles en cas de non-respect du Cahier des Charges ou des délais .....	8
<b>Calendrier prévisionnel</b> .....	<b>9</b>
<b>Coût du projet</b> .....	<b>10</b>
<b>Références</b> .....	<b>11</b>

## Introduction

---

*Ce Cahier des Charges est mis à disposition dans le cadre d'un cas étude en Gestion de Projet portant sur l'analyse d'un Cahier des Charges détaillé pour un MOOC (Cours en ligne massif et ouvert) réalisé dans le cadre d'un projet européen. Cet exemple du Cahier des Charges est adapté du projet eLene4Life N° 2018-1-FR01-KA203-047829 co-financé par le programme Erasmus+ de l'Union européenne.*

---

# Cahier des Charges : MOOC eLene4Life

## Contexte

### Positionnement stratégique du projet

Le MOOC (Cours en ligne Massif et Ouvert) eLene4Life intitulé « *Active Learning for Soft Skills Development* » (les méthodes actives au service du développement des compétences transversales) s'inscrit dans le cadre global du projet Erasmus+ eLene4Life. Ce MOOC vise à diffuser sous une forme de formation en auto-apprentissage les résultats du projet :

- Les deux analyses transnationales sur les modèles innovants d'apprentissage des compétences transversales dans l'enseignement supérieur et dans le monde de l'entreprise ;
- La boîte à outils de méthodes actives ;
- Les expériences des projets pilotes (expérimentations en situation réelle) ;
- La Communauté de Pratiques.

De manière plus générale, le MOOC et le projet eLene4Life dans son ensemble répondent aux priorités stratégiques de la Commission européenne, à savoir :

- Surmonter les inadéquations en matière de développement de compétences transversales entre l'enseignement supérieur et le monde de l'entreprise ;
- Développer de nouveaux programmes et des méthodes pédagogiques innovantes intégrant l'apprentissage actif, tout en abordant des obstacles tels que la taille des classes et les espaces physiques ;
- Améliorer la pertinence des programmes d'enseignement supérieur dans les pays partenaires.

### La réponse aux besoins

Un précédent projet (eLene4work) a mis en exergue les limites de l'auto-apprentissage pour les étudiants souhaitant développer des compétences transversales et a conclu au besoin d'intégrer ce développement dans les cursus universitaires. Les méthodes actives ont fait leur preuves comme approche pour aider les étudiants à développer des compétences, y compris des compétences transversales, car elles permettent la mise en œuvre de ces compétences dans des situations concrètes. Toutefois, la mise en œuvre de telles méthodes est loin d'être la norme dans l'enseignement supérieur en Europe. Les enseignants ont donc besoin de se former, en s'appuyant sur des exemples fournis par leurs pairs.

### Proposition de valeur

Le MOOC eLene4Life propose une formation complète à la mise en œuvre des méthodes actives pour soutenir le développement des compétences transversales des étudiants. Les enseignants

du supérieur, ainsi que des ingénieurs et conseillers pédagogiques, et des formateurs du privé vont donc pouvoir découvrir et expérimenter de nouvelles méthodes d'enseignement.

Les universités deviendront plus attractives, en proposant des formations mobilisant des méthodes d'apprentissage plus en adéquation avec les pratiques de formation et de travail à l'œuvre dans le monde de l'entreprise.

Les entreprises et la société en général bénéficieront de diplômés maîtrisant les compétences transversales les plus demandées.

## Objectifs

L'objectif général du projet est de concevoir, de produire et de diffuser un MOOC.

Les objectifs spécifiques sont de :

- Réaliser un MOOC attractif et pédagogiquement solide,
- Recruter 500 apprenants pour la première itération,
- Assurer la pérennité du MOOC pour des itérations ultérieures.

## Public cible

- Public cible principal : toute personne enseignant dans l'enseignement supérieur en Europe.
- Publics cible secondaires : ingénieurs pédagogiques, conseillers pédagogiques, formateurs.

## Périmètre

Le périmètre du projet concerne la conception du MOOC, la production des contenus pédagogiques, la mise en ligne sur une plate-forme de MOOCs, la promotion du MOOC pour recruter des apprenants, la mise en œuvre d'une première itération du MOOC, la conception et l'analyse d'enquêtes de satisfaction et la rédaction d'un rapport qui contiendra des recommandations d'amélioration et de pérennisation.

## Équipe projet

MOA : Deborah Arnold : coordinatrice du projet eLene4Life, AUNEGe

MOE : Alessandra Tomasini et Valéria Baudo : chefs de projet, METID, Politecnico di Milano

- Conception de la structure du MOOC
- Pilotage de la production
- Mise en ligne
- Pilotage du programme de communication
- Pilotage du processus de contrôle qualité

- Suivi et analyse des résultats

Partenaires du projet eLene4Life (AUNEGe, Bremen University, European University Colleges Association, Fondazione Politecnico di Milano, LUMSA, University of Dundee, Warsaw University of Technology) – mobilisation de compétences pédagogiques et techniques :

- Conception des modules du MOOC
- Réalisation de contenus textuels et vidéo
- Conception et réalisation de quiz d'auto-évaluation
- Participation à l'évaluation par les pairs

## Résultat du projet

### Structure du MOOC

Le MOOC est découpé en 7 sections, chacune correspondant à une semaine de formation en auto-apprentissage.

La première section contient une introduction au MOOC, un résumé du projet eLene4Life, des instructions pour naviguer dans le MOOC et faire les activités, et une opportunité pour les participants de se présenter et faire connaissance.

Chacune des sections 2 à 6 contient :

- Les objectifs d'apprentissage
- Une introduction au sujet abordé
- Un approfondissement
- Des exemples concrets
- Des retours d'expérience d'autres enseignants
- Des pistes de réflexion
- Une invitation à partager ses réflexions
- Un quiz d'auto-évaluation

La section 7 consiste en une série de vidéos d'approfondissement sur les méthodes mobilisées.

### Médias

Les contenus pédagogiques seront proposés dans les formats suivants :

- Texte HTML
- Vidéo
- Exercices interactifs
- Documents PDF à télécharger

- Liens hypertexte vers des ressources complémentaires

## Fonctionnalités

- Les apprenants devront pouvoir consulter les contenus et faire les activités de chaque section à leur propre rythme.
- Chaque section sera ouverte à un rythme d'une par semaine.
- Un forum sera mis en place pour permettre les échanges.
- Un questionnaire d'entrée sera proposé pour collecter des données démographiques
- Un questionnaire de sortie sera proposé pour mesurer le niveau de satisfaction des apprenants.
- A la fin du MOOC, l'itération en cours sera fermée, et une nouvelle itération sera ouverte.

## Contraintes à respecter

### Charte graphique

Les couleurs, logos et polices respecteront la charte graphique globale du projet eLene4Life.



Figure 1 : logo eLene4Life

Des modèles de document seront fournis pour tous les contenus PDF.

Un habillage standard respectant la charte graphique sera appliqué à l'ensemble des vidéos.

### Contraintes réglementaires

Les contenus du MOOC respecteront les règles de base d'accessibilité web (transcription et/ou sous-titrage des vidéos, utilisation de texte alternatif pour décrire les images).

Le MOOC et tout support téléchargeable porteront le logo de l'Union européenne (drapeau bleu avec étoiles) et la mention « *Co-funded by the Erasmus+ Programme of the European Union* ».

Le traitement des données personnelles (inscription au MOOC, questionnaires d'entrée et de sortie) respectera la réglementation RGPD en vigueur.

## **Processus et fréquence des sauvegardes**

Chaque partenaire est responsable des sauvegardes des contenus pédagogiques dont il est chargé. Il est vivement conseillé à chaque membre du projet de mettre en place une sauvegarde automatique en temps réel, ou a minima de procéder à une sauvegarde manuelle hebdomadaire.

METID Politecnico di Milano est responsable de la sauvegarde de l'ensemble du MOOC à partir de la plate-forme d'hébergement.

## **Processus et durée d'archivage**

La sauvegarde de l'ensemble du MOOC à partir de la plate-forme d'hébergement constitue l'archivage. METID Politecnico di Milano s'engage à conserver cette archive pour une durée de cinq ans après la fin du projet elene4Life, soit jusqu'au 31/08/2026.

## **Technologies nécessaires pour réaliser le projet**

### **Liste du matériel, des outils et logiciels utilisés**

Tournage vidéo : caméra + micro-cravate. Smartphone toléré en cas de besoin.

Traitement d'images : Adobe Photoshop ou équivalent

Traitement vidéo : Adobe Premiere ou équivalent

Publication de contenus : éditeur de la plate-forme de MOOC POK (Open EdX)

### **Hébergement**

Le MOOC est hébergé sur la plate-forme Polimi Open Knowledge opéré par Politecnico di Milano. Les serveurs sont localisés à Milan, Italie.

## **Contrôle qualité**

Le contrôle qualité est assurée par un système d'évaluation par les pairs.

Une section pilote sera réalisée en début de projet, et évaluée par l'ensemble des partenaires. Les résultats de cette évaluation seront analysés par la MOE, qui établira une liste de consignes d'amélioration. Ces consignes seront appliquées à l'ensemble des contenus ultérieurs.

La MOE établira un calendrier d'évaluation par les pairs.

Un comité d'experts composé de quatre personnalités externes au projet sera sollicité pour la validation finale avant le lancement du MOOC.

## Documentation technique

Tous les processus de production seront documentés par des guides à usage interne de l'équipe projet.

Le MOOC étant conçu pour être intuitif, il n'est pas nécessaire de réaliser un guide à destination des utilisateurs finaux (apprenants) toutefois, la première section du MOOC contient des instructions et indications pour consulter les contenus, faire les activités et participer pleinement.

## Maintenance

METID Politecnico di Milano s'engage à maintenir le MOOC sur sa plate-forme Polimi Open Knowledge pour une durée de cinq ans après la fin du projet elene4Life, soit jusqu'au 31/08/2026 sauf si l'établissement devait décider de mettre fin à cette plate-forme.

## Formation et accompagnement

METID Politecnico di Milano, par le biais de la MOE, accompagnera l'ensemble des partenaires à la réalisation des contenus en conformité avec le présent Cahier des Charges.

## Clauses juridiques

### Propriété intellectuelle

La propriété intellectuelle du contenu du MOOC est régie par les conventions de partenariat entre la MOA (AUNEGe) et chaque partenaire.

Le MOOC et ses contenus sont publiés et diffusés sous licence Creative Commons Attribution 4.0 (CC BY 4.0) sauf indication contraire.

### Pénalités éventuelles en cas de non-respect du Cahier des Charges ou des délais

Les pénalités de retard sont régies par les conventions de partenariat entre la MOA (AUNEGe) et chaque partenaire.



# Calendrier prévisionnel

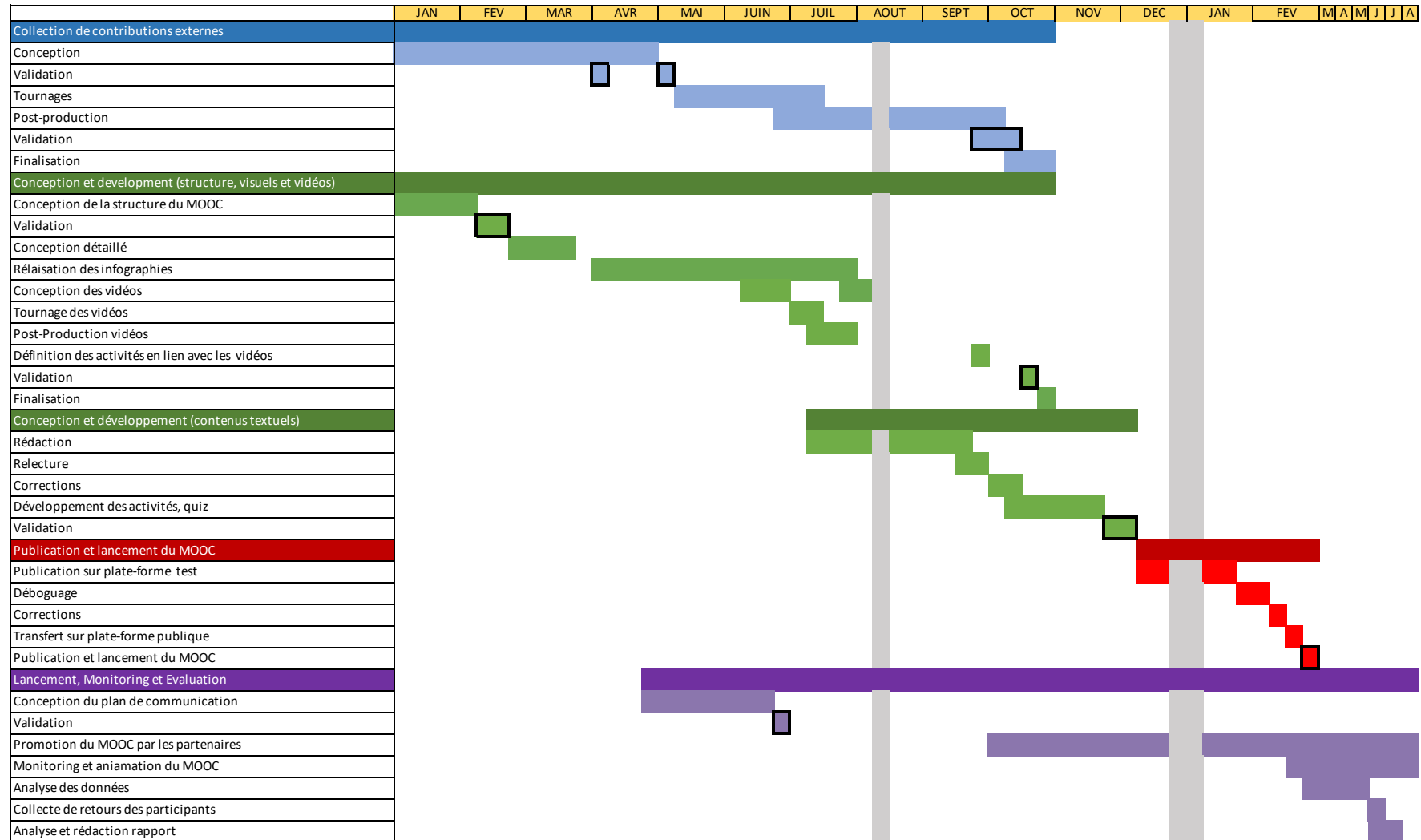


Figure 2 : calendrier prévisionnel

## Coût du projet

Poste budgétaire	Taux journalier	Nombre jours/homme	Total
Conception pédagogique	300 €	80	24 000,00 €
Production multimédia	250 €	86	21 500,00 €
Communication	250 €	8	2 000,00 €
Maintenance : 500 € x 5 ans			2 500,00 €
<b>Coût total du MOOC</b>			<b>50 000,00 €</b>

Tableau 1 : coût du projet

NB. Ceci est une simulation de coût de production du MOOC qui ne correspond pas nécessairement à la réalité dans le cadre du projet eLene4Life.

# Références

Cet exemple du Cahier des Charges est adapté du projet eLene4Life N° 2018-1-FR01-KA203-047829 co-financé par le programme Erasmus+ de l'Union européenne.



Le calendrier de réalisation est une adaptation française par Deborah Arnold du document établi par Alessandra Tomasini et Valéria Baudo de METID Politecnico di Milano dans le cadre du projet eLene4Life.

Site web du projet : <https://elene4life.eu/>

Le MOOC Active Learning for Soft Skills Development: [https://www.pok.polimi.it/courses/course-v1:Polimi+SSD101+2022\\_M7/about](https://www.pok.polimi.it/courses/course-v1:Polimi+SSD101+2022_M7/about)

## Comment citer ce cours ?

Gestion de Projet, Deborah Arnold et Pascal Corbel, AUNEGe (<http://aunega.fr>), CC – BY NC ND (<http://creativecommons.org/licenses/by-nc-nd/4.0/>).



Cette œuvre est mise à disposition dans le respect de la législation française protégeant le droit d'auteur, selon les termes du contrat de licence Creative Commons Attribution - Pas d'Utilisation Commerciale - Pas de Modification 4.0 International (<http://creativecommons.org/licenses/by-nc-nd/4.0/>). En cas de conflit entre la législation française et les termes de ce contrat de licence, la clause non conforme à la législation française est réputée non écrite. Si la clause constitue un élément déterminant de l'engagement des parties ou de l'une d'elles, sa nullité emporte celle du contrat de licence tout entier.

## Figures

Figure 1 : logo eLene4Life ..... 6

Figure 2 : calendrier prévisionnel..... 9

## Tableaux

Tableau 1 : coût du projet ..... 10